

hammas teknikko

Sisältää mm: Uutta ajateltavaa — Uuden puheenjohtajan sana — Funktiojäljennös suun ollessa kiinni — Crozat-teknikka — Avustuskassan toimintakertomus.

1 1973

HR

Täydellinen jäljennös-ainelajitelma



POHJAUSAINE
SILTA- JA
KRUUNUJÄLJENNÖSAINE
KORJAUS- JA TARKENNUSAINE
KUPARIRENGASJÄLJENNÖSAINE

Neljä erilaista ainetta; aina oikea aine oikeaan tarkoitukseen.

- Toimivat samoilla kovettajilla
- Yksinkertaista käyttää
- Eivät tahraa
- Eivät kutistu
- Tarkka jäljennös



C. M. HUTSCHENREUTHER

Suomessa:

HAMMAS OY

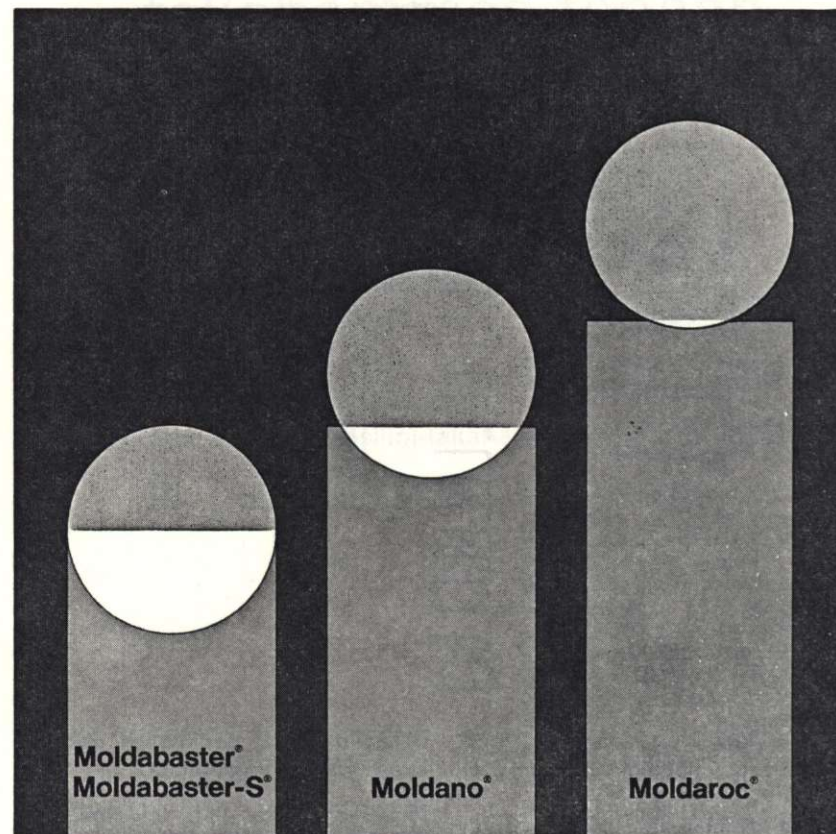
Kalevankatu 3 A, Helsinki 10

Bayer kipsit

Moldabaster

Moldano

Moldaroc



Moldabaster®
Moldabaster-S®

Moldano®

Moldaroc®

Erikoisalabasterikipsi

erityisesti Moldanoa varten sovellettu. Nopeasti kovettuva muunnelma Moldabaster-S

Sininen kovakipsi

Kolminkertainen kovuus verrattuna alabasterikipsiin. Muodonpitävä, sileä, huokoseton pinta.

Keltainen superkovakipsi

Erikoisesti inlay- ja siltatekniikkaan.

Bayer Dental



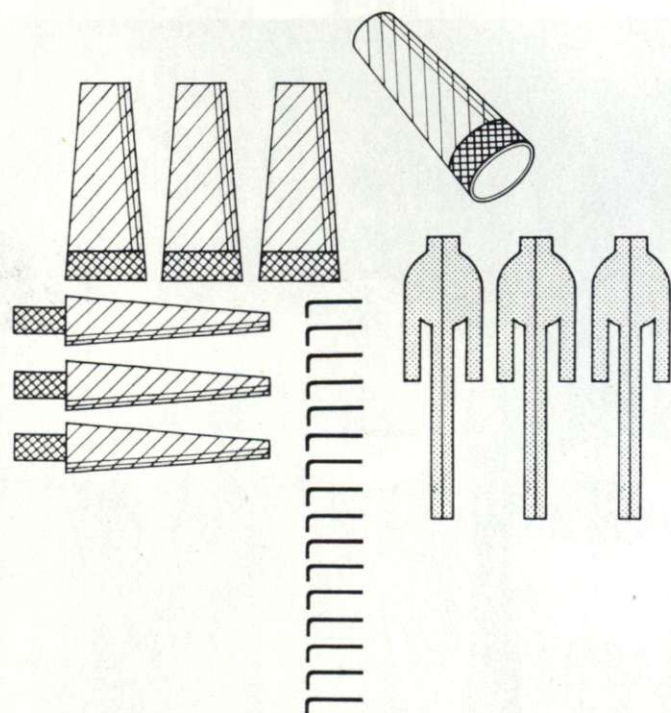
Myynti

Oy Dentaldepot

ja

Hammassväline Oy

PIENEN PIENIÄ HIENOUKSIA SJÖDINGILTÄ



Pieniä todellisia hienouksia joita voitte valita Sjödingin kokoelmasta.

JS-mallisyntereillä voidaan yksinkertaisella tavalla, jäljennöksistä valmistaa irroitettavia malleja nastakruunuja varten.

JS-mallinasta on niklattu ettei se tarttuisi kipsiin, se on varustettu

soikealla päällä sopiakseen myös kapeimpiinkin inkisiiveihin.

JS-pinledgenastat Pt-Ir tai No-Ox seoksista sopivat kaikkiin pinledgekonstruktioihin..

Paksuudet: 0,75—0,65—0,55 mm

Pituudet: 4 ja 6 mm.

JS-Valunasta, paisuntasäiliöllä ja oikein mitoitettulla valukanavalla.



OY DENTALDEPOT AB



John Sjöding & Co

17152 SOLNA

Tällaiselta näyttää takahammas tänään

Anatominen (eikä niin kaukana luonnollisesta esikuvastaan). Tämän vuoksi BIOSTATIC purupinnat takaavat proteesille oikean, rauhallisen asennon — vaihtoehtoisesti myös erilaisten purentavoimien siihen kohdistuessa. Sen muoto on biostaattinen. Purupintojen kaltevuus on BIOSTATIC'issa suunniteltu siten, ettei voimakasta lukkiutumista pääse tapahtumaan, joten välttyään traumaailta. Proteesin runko ei joudu rasitukseen. Esteetön artikulointi (ilman hiontoja.)

Akryyli-takahammas
Posliini-takahammas

BIOSTATIC takahammas lisää moninverroin proteesin estetiikkaa. Sen luonnollinen muoto yhtyy huomaamatta etuhampaan profiiliin. Premolari liittyy paremmin kulmahampaaseen. Moitteeton värien sopivuus BIODENT'in ja BIOCROM'in kanssa. Parantakaa protetiikkaanne BIOSTATIC'illa. Kaikki 19 Biodent-väriä. 8 mallia, sopivat kaikille purentoilille. Erikoismallit osaprotetiikkaan. Uusissa malleissa on purupinnat jaettu osiin. Ylä- ja ala- "8"-sarjoja. "8"-premolari-sarjoja.



DE TREY Gesellschaft mbH
Wiesbaden

Suomessa: OY DENTALDEPOT AB



LUXODENT
VACUUM
NATURADENT
VACUUM
LUXOPALIT CL
KUNSTSTOFF
LUXOPAL CL
KUNSTSTOFF
LUXOPAL
KUNSTSTOFF



ZAHN-FABRIKATION SEIT 1911

ZAHNFABRIK BAD NAUHEIM KG

Yksin-
myyjiä:



hammastarvike oy

Arkadiankatu 12 B
00100 Helsinki 10
Puh. 49 74 77 — 49 07 40

Ratiodent POLY-JET

POLYJET on uusi polymerisointiautomaatti. Tässä uudessa rakenteessa on otettu huomioon kaikki polymerisointialueella, varsinkin pneumaattis-hydraulisessa paine-polymerisoinnissa saavutetut kokemukset ja käsitykset. Uutta tässä laitteessa on se, että siinä voidaan käyttää erilaisia polymerisointimenetelmiä ja korkeaa ilmanpainetta. Monipuolisuudestaan huolimatta se on sopuhintainen ja siitä syystä kannattava rahansijoitus.

Esimerkkejä työskentelymenetelmistä

- Pneumaattis-hydraulinen painepolymerisointi (KB-kuumapolymerisointi, PHP-menetelmä). Kylmä esipuristus ennen kylpyyn upottamista ja hidas itsetoimiva jäähditys. Sekä 120° C hydrosolikylpy että 93° C kuumavesikylpy ovat mahdollisia.
- Paine-polymerisointi kaikille kylmäpolymereille (esim. korjaukset) vesikylvyssä toivotuissa lämpötiloissa.
- Paine- tai normaalipolymerisointi kuumapolymereille.
- Korkeapainepolymerisointi kylmä- tai kuumapolymereille 8 i.k:n paineessa.
- Ihanteellinen laite akryylivalutekniikkaan. Ratiodent-valuakryyllilla voidaan samanaikaisesti valaa neljään erikoiskyvetiin, joissa työt ovat hyytelömassassa. Polymerisointiaika on 12 min., joten laitteella voidaan tunnissa valmistaa 16 proteesia.



hammastarvike oy

Arkadiankatu 12 B 00100 Helsinki 10
Puh. 49 74 77 — 49 07 40

hammas teknikko

30. VUOSIKERTA

1. 1973

TOIMITUSKUNTA

Päätoimittaja Mauno Elomaa
Os. Henrikintie 27 A 1,
00370 Helsinki 37, puh. 555 751

Jäsenet: E. O. Vuori, K. Tiainen
ja Albert Herberz

Kirjoituksia lainattaessa on lähde
mainittava.

SUOMEN HAMMASTEKNIKKOJEN LIITTO — FINLANDS TANDTEKNIKER FÖRBUND r.y.

00100 HELSINKI 10, Arkadiankatu 14 B 30.
Puh. 447 123, postisiirto 12690 —

Liiton puheenjohtaja

Kalevi Ilkka, Pakkahuoneenk. 12 A
90100 Oulu 10

Liiton toiminnanjohtaja

Mauno Elomaa, Henrikintie 27 A 1
00370 Helsinki 37, puh. 555 751 — 739 512

Tavattavissa toimistossa maanantaisin
klo 18—19.

Taloudenhoitaja

merkonomi Arto Salminen.

AVUSTUSKASSA 00370 Helsinki 37,

Henrikintie 27 A 1. Postisirtotili 16787.

Puheenjohtaja

Mauno Elomaa, Henrikintie 27 A 1,
puh. 555 751.

Sihteeri

E. O. Vuori, Ulvilantie 23 D 46,
puh. 551 814

Avustuskassanhoitaja

I. Wäärälä, Mannerheimintie 19 A 3,
puh. 493 535, kot. 493 331.

Uutta ajateltavaa

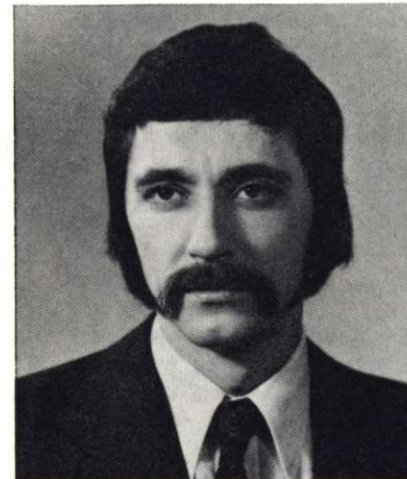
Vaikka tämä lehti on tämän vuoden ensimmäinen numero, tuntuu oudolta kirjoittaa vielä vuoden alkamisesta, onhan siitä jo kulunut kolmisen kuukautta. Mutta niin kuitenkin on, että edellisestä lehdestä on vuosikin vaihtunut ja uutta ollaan viemässä eteenpäin hyvää vauhtia.

Tammikuun viimeisenä sunnuntaina pidettiin Liittomme vuosikokous. Tässä kokouksessa vaihtui yllättäen Liiton puheenjohtaja. Uudeksi puheenjohtajaksi tuli Pohjois-Suomen mies Kalevi Ilkka Oulusta. Hänen tervehdyksensä saamme lukea toisaalta lehdestämme. Tämä 29-vuotias mies on nyt vuorostaan ottanut nuorella innokkuudella puheenjohtajan nuijan käteensä ollakseen kärkimiehenä viemässä Liiton asioita eteenpäin. Toivottavasti tie hänen allaan on tasainen ja jo voitettu ne hankaluudet, jotka tiellämme ovat olleet vuosikymmenien ajat. Toivokaamme hänelle tälläkin työn saralla menestystä ja tarmoa ohjattaessaan yhteistä purttamme sillä tiellä, joka on saavutettu ja selvästi viitoitettu. Haluamme tässä lausua entiselle puheenjohtajalle Usko Kari-Koskiselle parhaat kiitokset siitä työstä ja puheenjohtajavuosistaan, jota hän Liiton eteen on tehnyt. Tänä aikana hän jatkoi jo viitoitettua tietä ja osoitti selvät linjat, mihin suuntaan on kuljettava ja mitä suuntaa on kehitettävä.

Tämä vuosi tulee varmasti olemaan työntäyteinen. Esillä tulee olemaan runsaasti asioita, jotka tulevat olemaan ratkaisevia. Aputyövoiman kouluttaminen määrätyle työlinalle ja ottamisen rajoittaminen on keskeisiä kysymyksiä. Palkka- ja työehtosopimusten uusiminen on myöskin ajankohtainen kaikilla työmarkkina-aloilla. Toivottavasti alamme sopimukset tulevat myöskin ajallaan tehtyä ja normaalia tietä.

Moni jäsenistä ja etenkin nuorempi polvi ei varmaan ole joko tietoinen tai sitten on välinpitämätön tulevaisuudestaan. Avustuskassan toiminnasta on toisaalta tässä lehdessä selostus kassan toiminnasta viimevuodelta, joka antaa selvän kuvan kassan tarkoituksiperistä. Kun sairaus tulee ei se katso onko asianomainen nuori vai vanha. Tämän johdosta olisi syytä kuulua myöskin Avustuskassan jäsenyyteen ja tarvittaessa nauttia sen antamasta tuesta sairauden sattuessa. Tietoja Avustuskassan toimihenkilöistä saat tämän lehden sivulta 8. Kysele näiltä ja heiltä saat auliisti tietoja kassaa koskevissa asioissa.

Uuden puheenjohtajan sana



On tapahtunut demokraattisen ammattijärjestötoiminnan yksi perustoi-
menpiteistä: äänestys — takapenkin
hijaisimmatkin ovat saaneet sanoa sa-

nansa. Tämä toimitus on ollut liittomme kokouksissa käytössä harvoin, ehkä liian harvoin. Sen tulos on saanut kaverin kysymään toiselta, että mitä tapahtui ja mitä tapahtuu? Olen kuullut puhuttaman jopa »vallankaappauksesta». Mutta valtahan on meillä kaikilla ja asia, jonka eteen järjestönä työtä teemme, on yhteinen. Jo sitä että asiasta puhutaan, voidaan pitää positiivisena pirteenä, ja toivon sen jollain tavalla lisäävän aktiivisuutta. Tämä suuri luottamustehtävä, jonka olen saanut, on tuonut mieleeni hyvin monenlaisia asioita niin tekemisiä kuin tekemättä jättämisistä, vaan en halua puuttua tässä yhteydessä vielä niihin, koska hallituksemme ei ole pitänyt tätä kirjoittaessani vielä järjestäytymiskokoustaankaan. En tunne oloani yksinäiseksi koska uskon teidän kaikkien tukeen ja toivon hyvää yhteistyötä uuden hallituksen sekä teidän kaikkien kanssa.

Kiittäen luottamuksesta

Kalevi Ilkka

Hammasteknikko-oppilaiden pätevyyskokeet

Lääkintöhallitus on määrännyt toimeenpantavaksi pätevyyskokeet hammasteknikko-oppilaille elokuun 6. ja 11. päivien aikana 1973 Helsingissä.

Näihin kokeisiin haluavien on huhtikuun 30 päivään 1973 mennessä lähetettävä hakemuksensa tutkijalautakunnan sihteerille, os. Hammasteknikko Mauno Elomaa, Henrikintie 27 A 1, Hki 37.

Mukaan on liitettävä: virkatodistus tai siviilirekisteriote, oikeaksi todistetut jäljennökset käydyiltä kursseilta, työtodistukset, joista käy ilmi oppiajan pituus, todistus nykyisestä työpaikasta sekä selvitys asevelvollisuuden suoritusajasta.

Huomautamme, että oppiajan täytyy olla vähintään 4 vuotta (48 kk), asevelvollisuus- ja sotaväessäoloaikaa ei oteta huomioon.

Valituksi tulleille ilmoitetaan hyvissä ajoin hyväksymisestä, tarvittavista työvälineistä ja -aineista sekä kokeiden tarkemmasta alkamisajasta ja -paikasta.

Hakijan nimi ja tarkka postiosoite on myöskin esiinnyttävä hakupapereissa.

Helsingissä, maaliskuun 12 päivänä 1973

**LÄÄKINTÖHALLITUKSEN ASETTAMA HAMMASTEKNIKKOJEN
PÄTEVYYSTUTKIJALAUTAKUNTA**

ERIKOISHAMMASTEKNIKKO- KURSSI

Hammasteknikontoimen harjoittamisesta annetussa laissa edellytetty erikoiskurssi järjestetään laillistetuille hammasteknikoille. Kurssille ovat oikeutettuja hakemaan oppisopimusteitse valmistuneet hammasteknikot, jotka ovat vähintään 10 vuotta harjoittaneet hammasteknikon ammattia ja hammasteknikkokoulusta valmistuneet hammasteknikot, jotka ovat toimineet 5 vuotta hammasteknikkoina. Kurssi kestää 100 työpäivää ja alkaa elokuussa 1973 mikäli Ammattikasvatushallitus niin päättää.

Hakemukseen tulee liittää virkatodistus, oikeiksi todistetut jäljennökset keskikoulutodistuksesta (hammasteknikkokoulusta valmistuneiden koulun päästötodistuksesta) ja laillistamispäätöksestä sekä nykyinen tarkka osoite. Niiden kurssillepyrkijäin, jotka eivät ole suorittaneet keskikoulukurssia, on oppikoulun vastaavan aineen opettajan, jolla on valtion oppikoulun nuoremman lehtorin pätevyys, antamalla todistuksella (oikeaksi todistettu jäljennös) osoitettava omaavansa riittävät tiedot keskikoulun kurssivaatimuksiin kuuluvissa seuraavissa aineissa: fysiikka, kemia ja terveysoppi. Hakemuspapereita ei palauteta. Niiden hakijoiden, jotka ovat aikaisemmin toimittaneet edellä mainitut hakemuspaperit, tulee 03. 04. 1973 mennessä kirjallisesti vahvistaa pyrkivänsä alkavalle kurssille.

Valtion Hammasteknikkokoulun johtokunnalle osoitetut hakemukset on lähetettävä osoitteella: Wallininkatu 2, 00530 Hki 53, huhtikuun 03 päivään 1973 mennessä.

Helsingissä, helmikuun 15 päivänä 1973

REHTORI

Funktiojäljennös suun ollessa kiinni (aktiivijäljennös)

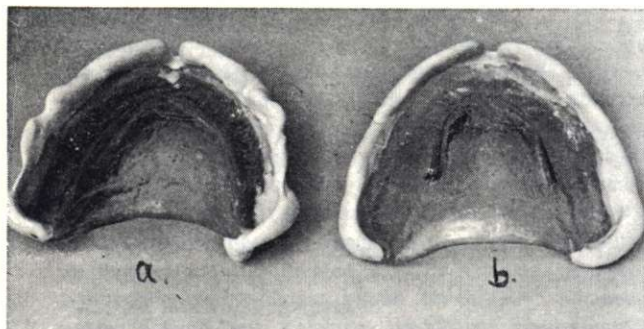
Hammasteknikkimestari
Horst A. Trinks, Manhaim

Jatkoa

Lopullinen jäljennösvaihe tapahtuu sekä aktiivisten että passiivisten liikkeiden avulla. Tämä siksi, että ylimääräisen aineen on poistuttava vahingoittamatta tai »väärentämättä» jo lopullisesti muotoutunutta reunaa. Takareunan korottamisella on tarkoitus estää proteesin kippaamisen.

Sentraaliokklusion määrittäminen

Funktiojäljennösvaiheen jälkeen tarkistetaan korkeus vielä kerran, koska saattaa olla mahdollista että jäljennösaineen määrä basislevyllä on saattanut aiheuttaa pientä korotusta purennassa. Tarvittaessa tehdään tarpeellinen muutos. Alaleuan purentavalliin kiinnitetään erikoinen uritettu levy molemmille puolille (kuva 15). Yläleuan vallit varustetaan ohuella kerroksella pehmeää vahaa. Kohtisuorassa asennossa potilastuolissa istuva, rentoutunut potilas saa nyt nopeassa tahdissa laskea numeroita. Välillä keskeytys, — tällöin muutamia nielemisliikkeitä. Alakaaviossa olevat urale-

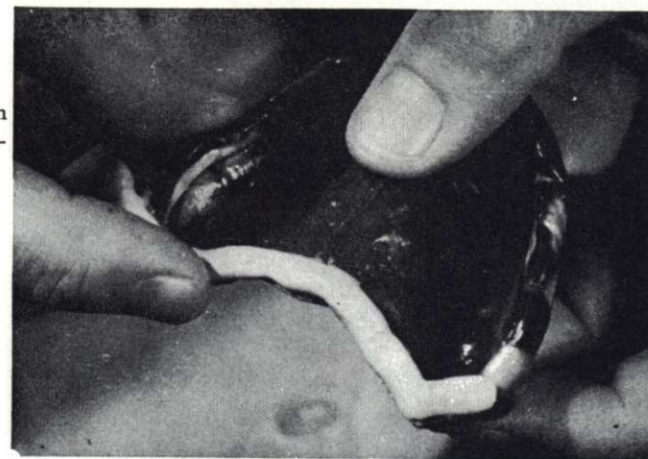


Kuva 12. Verrattaessa toisiinsa aktiivimenetelmällä otettua suu suljettuna -menetelmän mukaisista jäljennöistä passiivisesti suunliikkeitä matkimalla otettuun jäljennökseen huomamme selvän eron edellisen menetelmän eduksi. Reunat ovat paljon yksityiskohdaisemmin muotoutuneet.



Kuva 13. Lopullinen muotoilu tapahtuu Xantopren sinisellä. Tällöin tehdään sekä aktiivisia että passiivisia suunliikkeitä.

Kuva 14. Lopuksi takarajan korotus, jotta proteesi ei kippaisi.



vyt jättävät tämän toimituksen aikana selvät merkit yläkaavion vahavalleihin. Nämä urat varmistavat myös suun ulkopuolella molempien kaavioi-

den oikean keskinäisen suhteen, jolloin molemmat osat voidaan varmuudella saada oikein artikulaattoriin (kuvat 16 ja 17).

VERTEX AKRYYLI

YKSINMYYNTI SUOMESSA

HASA OY

PUH. 88 15 83



Kuva 15.
Alaleuan kaavioon kiinnitetään erikoiset merkitsemislevyt.

Kuva 16.
Keskipurennan määrittämisen yhteydessä akryyiset »lukituslevyt» piirtävät selvät merkkinsä yläleuan kaavion siihen osaan, jossa on pehmeämpää vaha. Varsinainen purennanotto tapahtuu mieluiten Hromatkan »nielemismeneteelmää» hyväksikäyttäen.



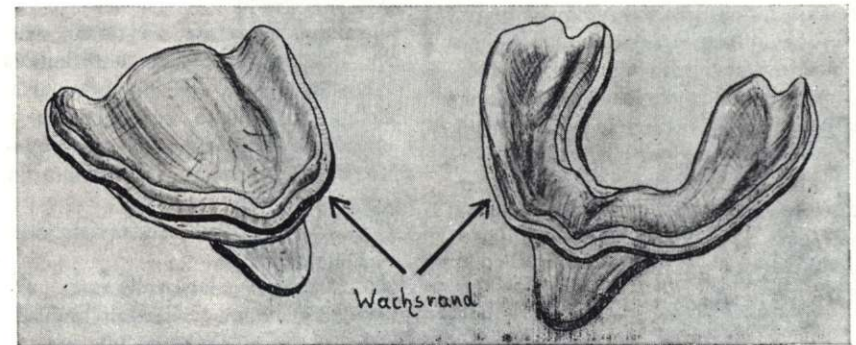
Mallien valaminen ja mallien kipsaaminen artikulaattoriin

Funktiojäljennöksen kaikkein tärkeimpiin alueisiin kuuluu funktioreuna. Tämä ei missään tapauksessa saa vahingoittua tai toistua epätarkasti lopullisissa mallissa. Jäljennös on valettava siten, että malliin muodostuu

3 mm syvä ura kauttaaltaan koko reuna-alueen kohdalla. Epätarkkuus reunassa ja A-linjan alueella huonontavat ratkaisevalla tavalla proteesin pysyvyyttä sekä aiheuttaa painamisia. Jotta virheitä tässä suhteessa ei pääsisi vahingossakaan tapahtumaan, suosittelemme seuraavaa menettelyä:

Kuva 17.

Lukituslevyjen jättämät selvät merkit mahdollistavat molempien kaavioiden tarkan keskinäisen asennon fiksaamisen.



Kuva 18.

Jotta varmistettaisiin lopullisten mallien valun jälkeen reunojen ehdoton säilyttäminen, varustetaan jäljennökset 3 mm reunan yläpuolelle noin 1 mm levyisellä vahasuikaleella. Näin varmistamme, ettei veistetä vahingossa liikaa ja funktioreunaan tarvittava ura tuhoutuu.

molemmissa jäljennöksissä vahaamme 3 mm etäisyydelle funktioreunasta 1 mm:n levyisen vahasuikaleen. Kun valamme jäljennökset, upotamme ne vahasuikaleeseen saakka kipsiin. Kun meillä täten on varma kiinne kohta, mihin saakka saamme veistää reunojen

kohdalla, — ei vahinkoja pitäisi päästää tapahtumaan (katso kuvia).

Tällä menetelmällä valmistetut mallit mahdollistavat toiminnallisesti moitteettomien kokoproteesien aikaansaamisen.

Käännös: *Das Dental Labor* nr 10/1971

CROZAT-TEKNIikka

HTM Fritz Schwarzkopf, Kempten
Irroitettava oikomislaitte, joka on
käyttökelpoinen myös aikuisille

Crozat-laitte, joka on käyttökelpoinen 35 % kaikista ortodontisista tapauksista, on irroitettava laite, jonka toiminta perustuu ainoastaan palatinalisesti, lingualisesti ja vestibularisesti sovitettujen, joustavien lankojen vaikutukseen. Tässä laitteessa on tarkoituksella luovuttu kaikista akryyliosista, jotta saavutettaisiin mahdollisimman tehokas siirrettäväksi tarkoitettujen hampaiden liikkuminen. Tarkoitus on, että Crozat-laitteella siirretään ainoastaan pysyviä hampaita ja nimenomaan 10—14-vuotiailla potilailla, mutta tätä menetelmää voidaan käyttää myös tapauksissa, joissa potilas jo on ylittänyt edellämaitun ikäkauden, — siis myös aikuisilla.

Laitte on kehitetty USA:ssa ja selostettu A. T. Wiebrechtin kirjassa »Crolat appliances in maxillofacial orthopedics» ja ilmestynyt v. 1966. Kirjoittaja toivoo, että tämä edistykseellinen tekniikka saavuttaisi vastakäikua saksankieliselläkin kielialueella.

Crolat-laitteesta on monessa tapauksessa hyötyä ennen varsinaista proteettista toimenpidettä aikuispotilaalla. Ainoastaan poikkeustapauksessa, jolloin jo on olemassa pysyvät premolarit, laitetta voidaan käyttää tapauksessa, jossa on vielä vaihtuvia hampaita (siis lapsilla).

Sivuhampaiden liikkuminen transversaalisuuntaan on tämän menetelmän päätarkoitus. Hampaan siirtyminen ei saisi olla enemmän kuin 6 mm vuodessa. Tällöin varsinainen siirtyminen 6:lla millimetrillä tapah-

tuu puolessa vuodessa ja loput puoli vuotta menee hampaan jälleekiinnittymiseen.

Hampaiden liikkeet tapahtuvat Crozat-laitteen avulla kolmessa vaiheessa:

1 vaihe: Premolarien ja ensimmäisten molarien liikkuminen,

2 vaihe: Kulmahampaiden ja toisten mol. liikkuminen (mikäli tarpeen),

3 vaihe: Etuhamppaiden liikkuminen ja kierto sekä retentio.

Jokaisen vaiheen täytyy olla loppuunsaatu ennen kuin seuraavaa vaihetta voidaan aloittaa. Mikäli näin ei menetellä, on täysin mahdotonta saavuttaa tuloksia.

Peruslaitteen selostus

Lankamateriaalina käytetään erittäin vastustuskykyistä teräslankaa (erikoislejeerinki). Se on huomattavasti joustavampaa kuin tavallisesti käytettävä pinnelanka ja sallii huomattavasti enemmän taivuttelemissa. (Kuvat 1—3.)

Peruslaite koostuu seuraavista osista:

1. Yläleuan palatinaalikaari, vahvuudelta 1,3 mm. Alaleuan linguallikaari, paksuus niinkään 1,3 mm.

2. Jackson-pinteet, 0,7 mm vahvuiset.

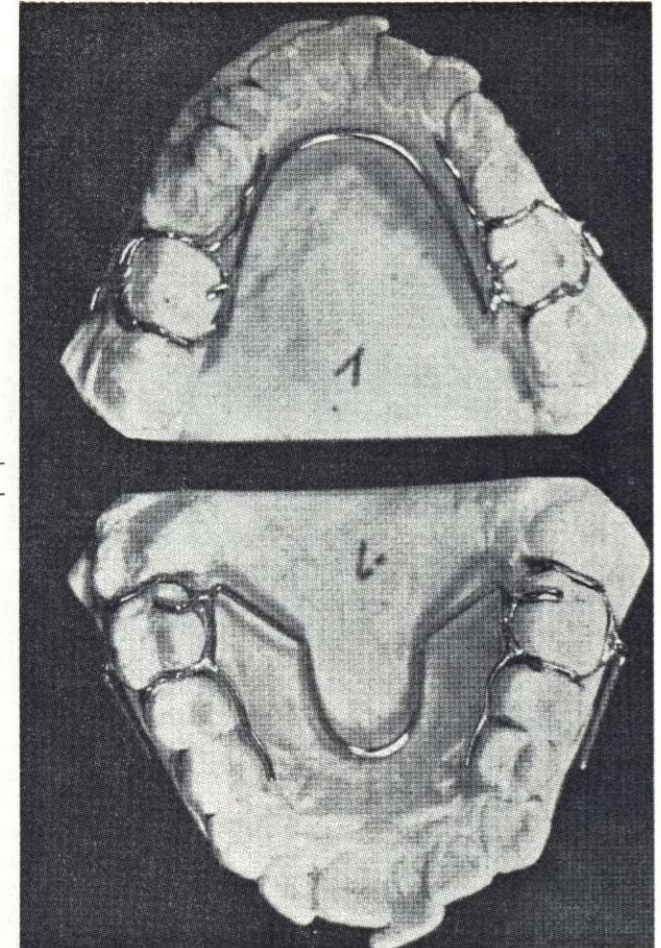
3. Pinteisiin kuuluvat »kannukset», (Crescents) vahvuudelta 0,8 mm.

4. Edellisiin liittyvät tuet, 1 mm vahvuisina.

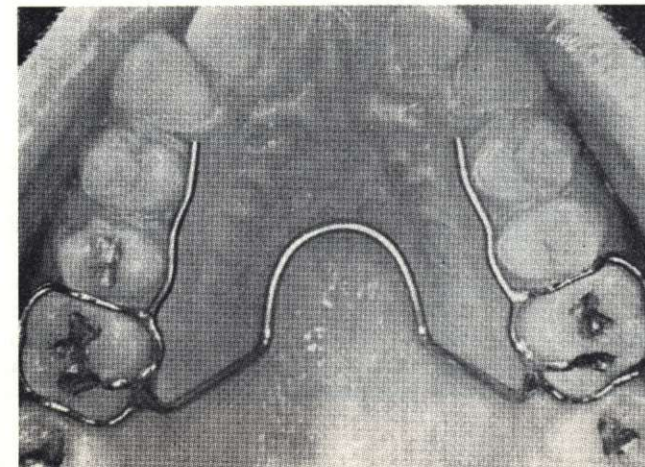
5. Lingulokkeet (premolarien liikkuttamista varten) 1 mm vahvuisina.

Palatinali ja lingualikaaret

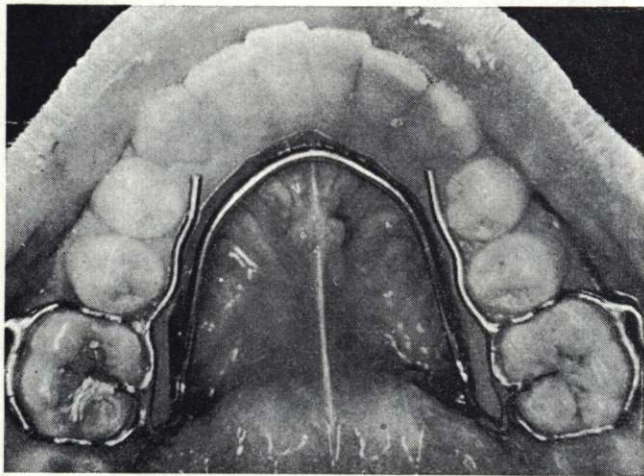
1,3 mm paksuinen palatinalikaari, joka aikaansaa transversaliliikkeen ja siirtää 1 molarin distaalisuuntaan, on omegan muotoinen. Juotoskohta si-



Kuva 1.
Irroitettava Crozat-laitte mallilla (peruslaite).



Kuva 2.
Yläleuan peruslaite suussa paikallaan.



Kuva 3.
Alaleuan perus-
laite suussa.

jaitsee Jackson pinteen disto-linguali-
sella alueella. Kaaren täytyy olla n.
1 mm verran irti kitalaesta. Anteriori-
alueella, taivutuskohdassa se saa ke-
yvästi koskettaa kitalakea.

Lingualikaari alaleuassa täytyisi
mikäli mahdollista olla 3 — 4 mm
hampaiden kaulan alapuolella ja irti
ikenestä n. 2 mm verran.

Jackson-pinne

Tämän pinteen täytyy tiiviisti ym-
päröidä 1 molari. Jackson-pinne toi-
mii Crozat-laitteen kiinnityselement-
tinä. Paremmen retention aikaansaam-
iseksi pinne varustetaan vielä buk-
kalialueella vestibulaarisella »kannuk-
sella», paksuudeltaan 0,8 mm. Nämä
kannukset päättyvät pinnepäätteinä
interdentaliiväleihin sekä mesiaalisesti
että distalisesti. Tukiosa (1 mm) estää
pinteen painumisen.

Linguaali-jouset

Nämä langat juotetaan Jackson-
pinteen mesio-palatinalisella alueella,
nämä saavat olla tiiviisti kiinni ham-

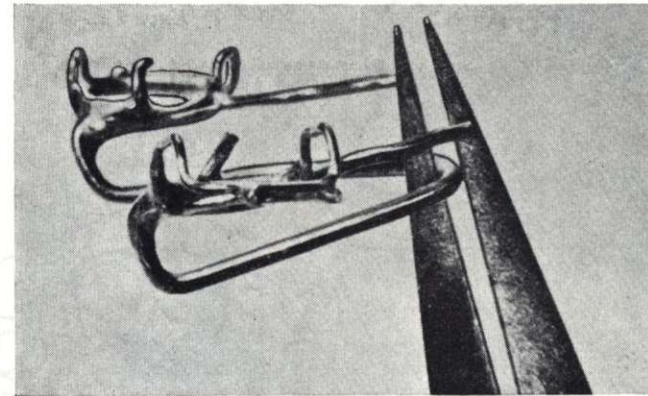
paan kaulassa ja syvällä. Näiden lan-
kojen on oltava horisontalisuunnassa
lingualikaareen nähden, samoin ylä-
leuassa vastaavasti palatinalikaareen
nähden. Lankojen taivuttaminen ta-
pahtuu erikoisilla pihdeillä.

Lankojen juottaminen tapahtuu kip-
simallin päällä. Suositellaan hyvin te-
rävää ja kuumaa liekkiä. Paras tulos
saavutetaan hydroliekkipoltinta käyt-
täten. Tämä käyttää hyväkseen veden
elektrolyysin, aikaansaaden 2 osaa ve-
tyä ja 1 osan happea. Kuumuudeltaan
tämä terävä pistoliekki on noin
3000° C.

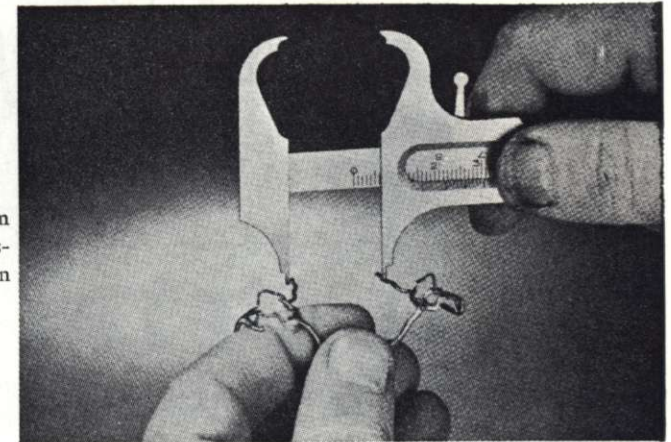
Juottamisen jälkeen seuraa karkai-
su, puhdistus ja kiilloitus.

Crozat-laitteen aktivointi

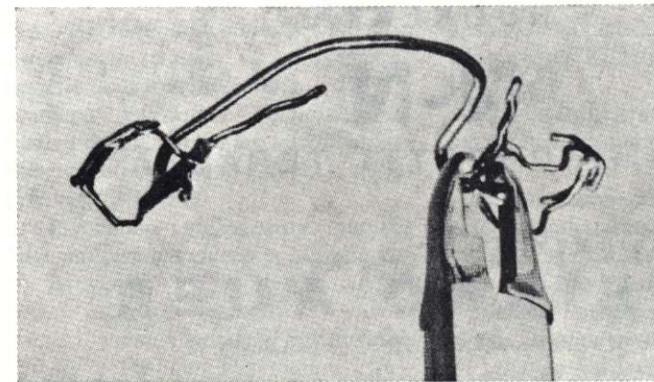
Jotta saataisiin aikaan transversa-
lista siirtymistä kiinteissä molareissa,
tartumme kaaren mutkan keskellä
kiinni pihdeillä ja painamme varovas-
ti kaaren puoliskot toisiaan kohti.
(Kuva 4.) Tämä aktivointi toistetaan
säännöllisin välein, joka kerta 1 mm
verran. Oikea arvo voidaan tarkastaa
joko rakotulkilla tai millimetripape-



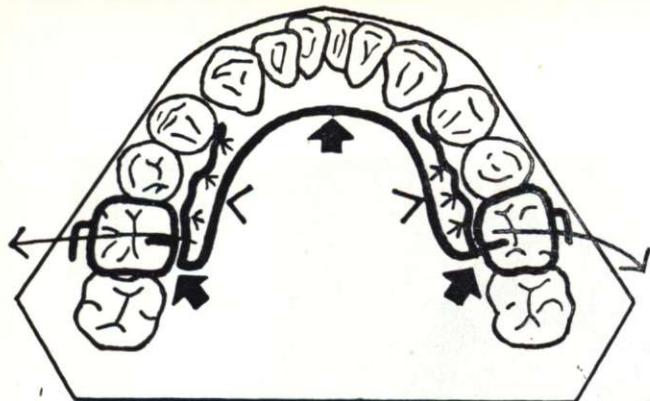
Kuva 4.
Lingualikaaren
aktivointi.



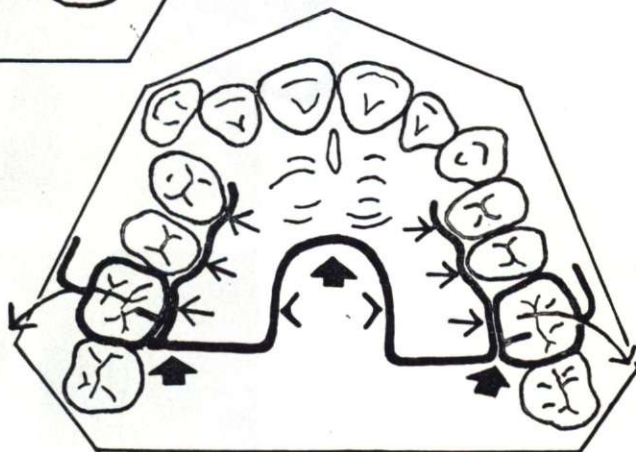
Kuva 5.
Toisen aktivoinnin
oikea arvo tarkis-
tetaan rakotulkin
avulla.



Kuva 6.
Jackson-pinteen
ja lingualijousien
aktivoiminen.



Kuva 7 a.
Kuvat 7 a + 7 b.
Kaaviomainen esitys
toiminnasta ensimmäisen vaiheen aikana.



Kuva 7 b.

UUTTA

NIKKELIVAPAATA
JOUSTAVAA
HUOKEATA

N-N

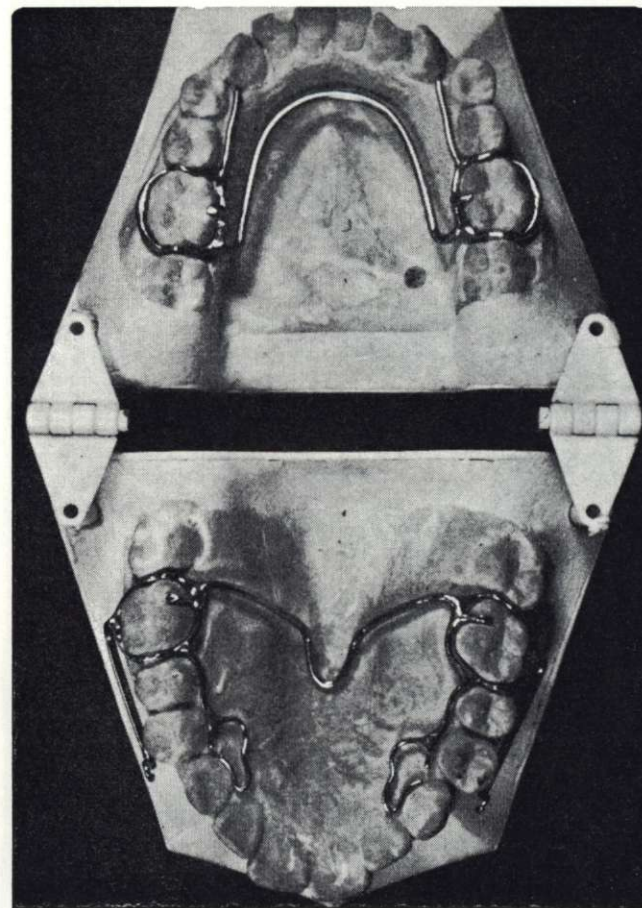
KROMIKOBOLTTI TERÄSTÄ



YKSINMYynti:

VEIKKO AUER

PUH. 174 213 — VUORIK. 22 A — HELSINKI 10



Kuva 8.
Toinen vaihe:
Kulmahampaat
siirretään.

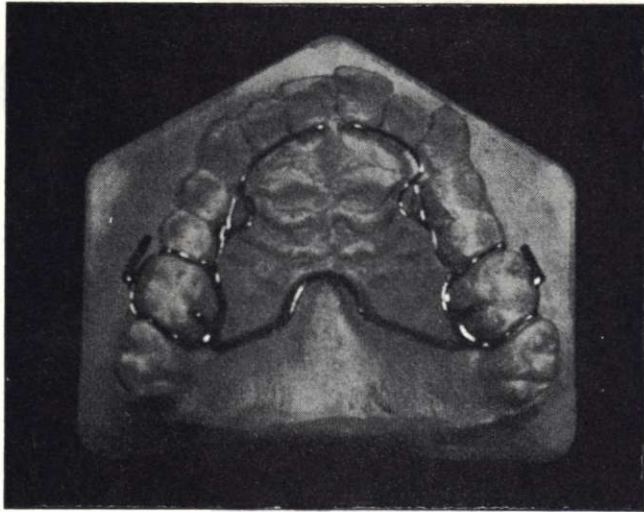
ria hyväksi käyttäen. (Kuva 5.) Toinen aktivointi vaikuttaa premolarien siirtymiseen transversalisesti sekä 1 molarin kiertovaikutukseen. Taivuttamiseen käytämme mieluiten ns. Abell-pihtejä. Kuvassa 6 näemme parhaiten pihtien käsittelytavan ja mihin kohtaan tartutaan.

Aktivoinnin molemmilla puolilla tulee vaikuttaa kaareen ja samalla koko laitteeseen 1 mm verran. Aktivointi toistetaan säännöllisin välein, jolloin samanaikaisesti tarkistetaan laitteen paikallaan pysyminen. Hori-

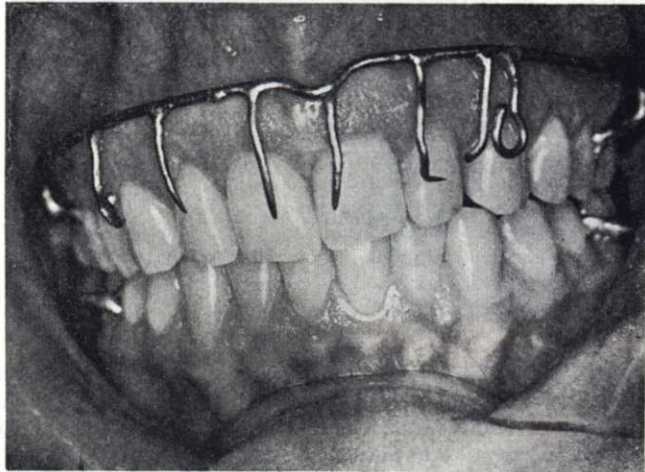
sontalisten voimien yhteisvaikutuksen ansiosta aikaansaadaan hampaiden oikeenemistä haluttuun määrään saakka. (Kuva 7.)

Kun halutut transversalit arvot on saavutettu, voimme aloittaa toisen vaiheen. (Kuva 8.)

Kiinnitämme mikäli tarvitaan pienet kulmahammasjouset sekä jouset, joiden on tarkoitus vaikuttaa 2 molaarihin. Tällöin on huomioitava, että jousien on kosketettava hampaan kaulaosaa hyvin syvällä, jotta haluttu siirtyminen olisi tehokasta.



Kuva 9.
Kolmannen oikomisvaiheen alku.



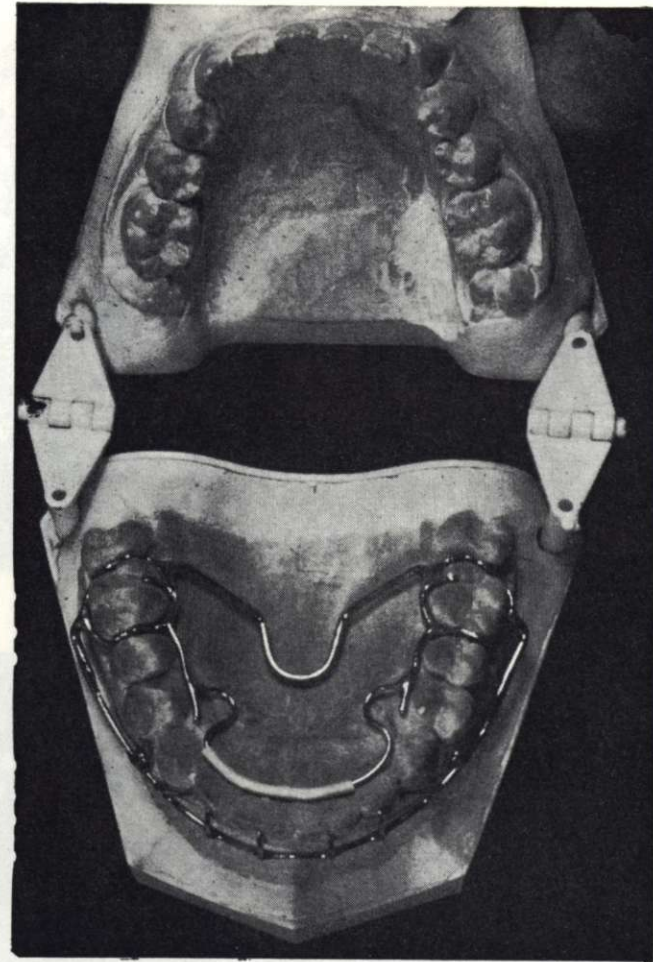
Kuva 10.
Vestibularikaari, johon juotettu erimuotoisia nastoja etuhampaiden asentokorjauksia varten.

Kun nämäkin hampaat aikanaan on saatu siirretyksi halutussa määrin, voimme aloittaa kolmannen vaiheen, jonka tarkoituksena on saada etuhampaat korjatuiksi haluttuun, normaaliin asentoon.

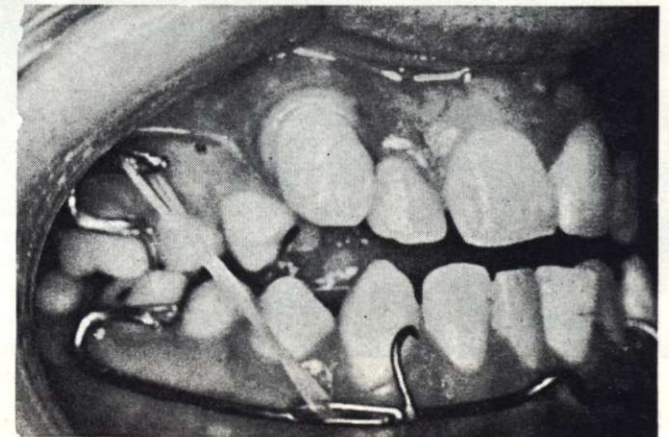
Tarpeen mukaan juotetaan runkoon hampaiden kaulaosaan vaikuttavia jousia, joiden paksuus on 0,8 mm.

Jouset juotetaan premolarien jousien päihin. (Kuva 9.) Jotta saavutettaisiin jousien ja nastojen yhteisvaikutus etuhampaiden asentomuutoksen aikaansaamiseksi, tarvitsemme vestibularikaaren (1,3 mm), johon on juotettu erimuotoisia nastoja. Nämä paksuudeltaan 0,8 mm. (Kuva 10.)

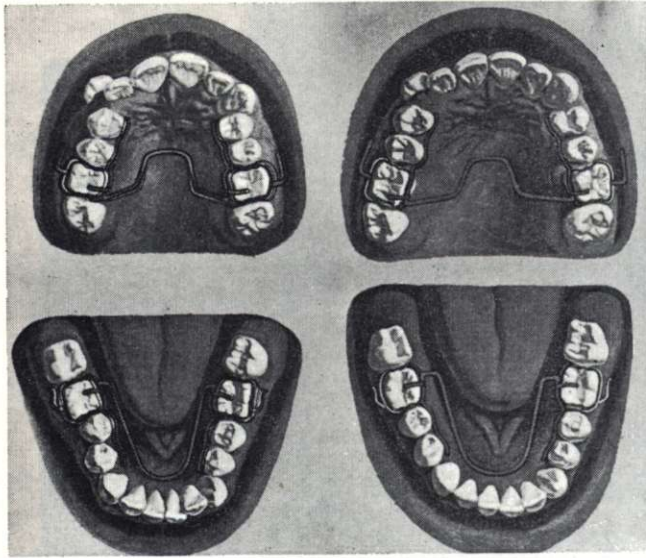
Nastat aktivoidaan vaiheittain ja



Kuva 11.
Crozat-laite vestibularikaarella nas-toineen ja lenkkeineen intermaxillaris-ta, kuminauhan avulla tapahtuvaa vetoa varten.

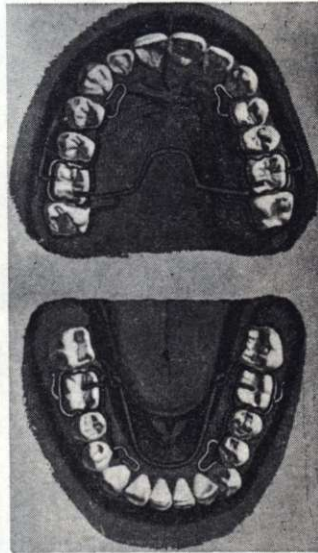
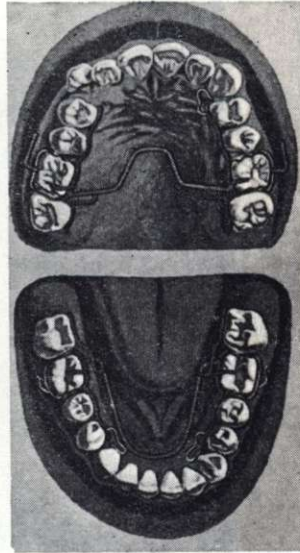


Kuva 12.
Intermaxillari-nen kuminauhaveto mesialipurennan korjaamiseksi.



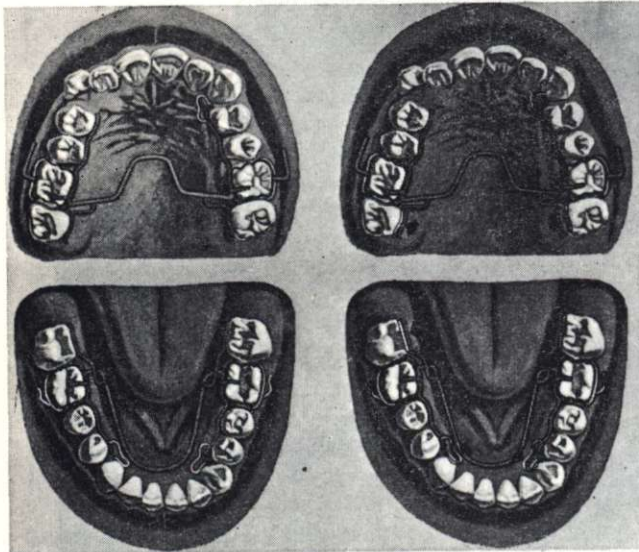
Kuva 13.

1 vaihe: Ahtautuman poistaminen premolarien ja 1 mol. alueella transversalisen siirtymisen avulla. Palatinalikaaren muodon avulla yläleuassa aikaansaadaan myöskin 1 molarin distali-suuntainen asentomuutos.

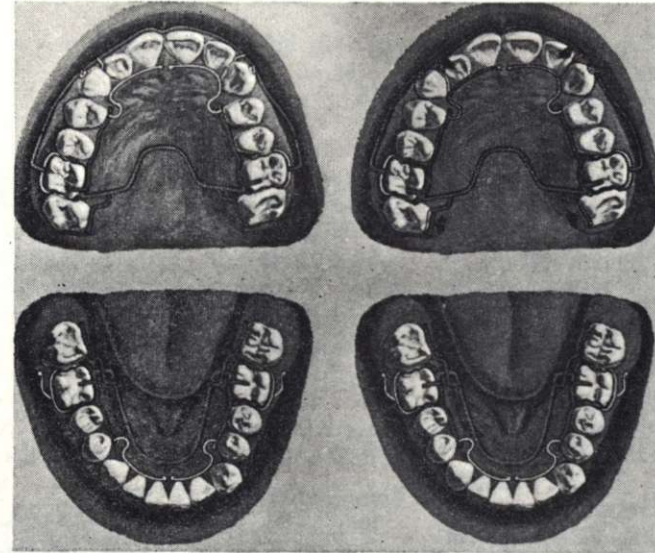


Kuva 15.

2. vaihe, Oikea kulmahammas on asetunut paikoilleen sen jälkeen, kun on saatu sille tilaa.

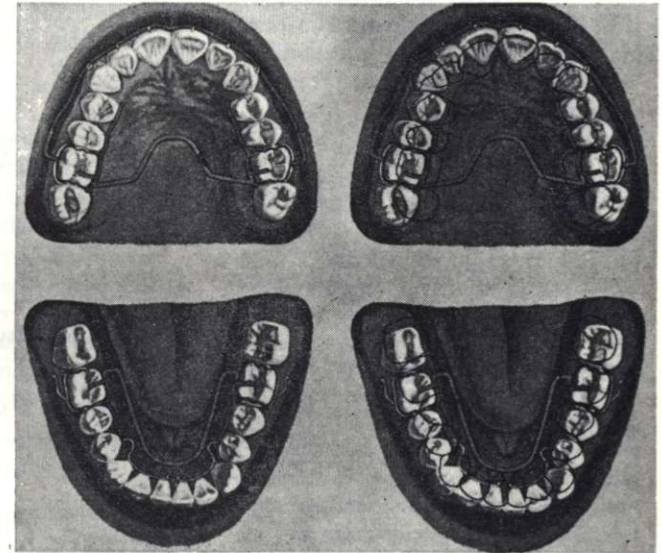


Kuva 14. 2. vaihe: Kulmahampaat ja toiset molarit liikutetaan jousien avulla.



Kuva 16.

3. vaihe: Etuhampaiden asentovirheet korjataan määrätynlaisten jousien vaikutuksen avulla. Distalipurennan korjaamiseksi varustetaan vestibularikaari lenkeillä, joihin kiinnitetään kuminauhat.



Kuva 17.

1 halutut transversaliarvot on saavutettu, 2 etualueella oikominen onnistunut, 3 neutralipurenta saavutettu.

taivutetaan halutulla tavalla vaikuttamaan etuhampaisiin.

Saadaksemme Anglen k. II ja III neutralipurenta suhteeseen, lisäämme laitteeseen elementin, joka aikaansaa intermaxillarisuuntaista vetoa. Tämä

käy päinsä kuminauhojen avulla. Seuraavista kuvista saamme käsityksen eri vaihtomahdollisuuksista.

Käännös *Das dental Labor* N:o 5 ja 6, 1972.

Suomen Hammasteknikkojen Liitto ry:n Avustuskassan toimintakertomus v. 1972

Kuluneella 22. toimintakaudella on kassan asioita hoidettu uudistettujen sääntöjen mukaan. Uudet säännöt, jotka astuivat voimaan 1. 1. 1972, eivät ole aiheuttaneet muutoksia kassan varsinaiseen avustustoimintaan. Niissä on ainoastaan täsmennetty pykälää, joi-
sa oli tulkintamahdollisuuksia.

Avustuksia on jälleen jouduttu maksamaan niin runsaasti, että tilinpäätös osoittaa alijäämää. Tämän johdosta tilintarkastajat ovat ehdottaneet jäsenmaksujen tilapäistä korotusta. Hallituksella on tähän mahdollisuus sääntöjen 11 §:n perusteella ja tätä oikeuttaan on hallitus päättänyt käyttää tulevan toimikauden jäsenmaksuja perittäessä.

Muutamia kassan jäseniä on jouduttu erottamaan sillä perusteella, että he eivät ole maksaneet jäsenmaksujaan. Tämä on valitettavaa, mutta emme voi odottaa mahdolliseen avustustapahtumaan asti, jolloin vasta ollaan halukkaita suoritukseen rästien kanssa avustuskassan toivossa. Haluammekin tässä yhteydessä erikoisesti korostaa jäsenmaksujen ajallaan suorittamista. Ne ovat niin vaatimattomat, että varmasti jokainen jäsen pysyy niistä vaivatta suoriutumana.

Kassan hallinto ja tapahtumat ovat olleet pöytäkirjojen mukaan seuraavat:

Hallitus

Varsinaiset jäsenet: Mauno Elomaa, puheenjohtaja; Erkki Lappi, varapuheenjohtaja Ilmari Waarala, avus-

tuskassan hoitaja; Erkki Olavi Vuori, sihteeri.

Varajäsen: Kalevi Notkonen.

Kokoukset

Avustuskassan varsinainen kokous pidettiin Helsingissä helmikuun 27 päivänä 1972. Kokouksessa oli läsnä 6 jäsentä. Hallitus on kokoontunut 8 kertaa ja pöytäkirjoissa on 79 pykälää. Hallituksen kokoukset on pidetty Suomen Hammasteknikkojen Liitto ry:n huoneistossa.

Avustuskassojen Yhdistyksen varsinaisessa kokouksessa Tampereella 15. 4. 1972 edusti kassaa Mauno Elomaa.

Tilintarkastajat

Ekonomi R. Hellén ja erikoishammasteknikko J. Waire ovat suorittaneet kassan tilien ja hallinnon tarkastuksen antaen siitä oman erillisen lausunnon.

Jäsenistö

Kuluneen toimintakauden lopussa oli kassan jäsenmäärä 178 henkilöä, joista

A 1-luokkaan kuuluvia	62
A 2- » »	14
B 1- » »	83
B 2- » »	12
Hautausavustusten osalta	7

Yhteensä 178

Luokkiin A 1 ja A 2 kuuluvat toisen palveluksessa olevat ja luokkiin B 1 ja B 2 työhuoneen omistavat henkilöt.

Kassasta on eronnut kuoleman kautta 1 jäsen. Kassasta on erotettu 7 jäsentä. Luokkasiirtoja on ollut 1 ja uusia jäseniä on liittynyt 3.

Jäsenmaksut on peritty varsinaisen kokouksen päätöksen mukaan kerran vuodessa postisiirtotilin välityksellä. Jäsenmaksuja on kertynyt 4.132,— markkaa.

Merkkivuosia

75 VUOTTA täytti 05. 01. HT kunniajäsen Hannes Koskinen Helsingissä.

70 VUOTTA täytti 12. 01. HT Osvald Lindholm Helsingissä.

60 VUOTTA täytti 15. 01. EHT Stig Johnsson Varkaudessa.

50 VUOTTA täytti 02. 02. EHT Eero Linkoheimo Helsingissä.

50 VUOTTA täytti 13. 02. HT Toivo Ilvonen Helsingissä.

50 VUOTTA täytti 17. 02. EHT Arne Koski Vammalassa.

60 VUOTTA täytti 25. 02. EHT Martti Roiha Kotkassa.

60 VUOTTA täytti 09. 03. HT Ilmari Saarinen Kotkassa.

50 VUOTTA täyttää 17. 03. EHT Usko Vanhala Helsingissä.

60 VUOTTA täyttää 23. 05. EHT Kyösti Saukko Helsingissä.

70 VUOTTA täyttää 30. 05. HT Einar Roiha Turussa.

50 VUOTTA täyttää 04. 06. HT Pentti Paarma Hyvinkäällä.

60 VUOTTA täyttää 08. 06. EHT Paavo Roine Lappeenrannassa.

Yllämainituille merkkipäiviään jo viettäneille ja viettävälle sydämelliset onnittelet. Osalle ruusut on jo kuihtuneet ja osalle ne on vielä tulossa. Kaikille yhtä lämpöiset onnen toivotukset.

S H L

Avustukset

Avustuskassan avustuksia on suoritettu sairausavustuksina mk 4.420,—, hautausavustuksina mk 600,— ja ylimääräisinä avustuksina mk 775,—. Korvattuja sairauspäiviä on ollut 695. Yhteensä avustuskassan avustuksia on suoritettu 5.795,—.

Talous

Kassan taloudellinen asema ja tili-

kauden tulos selviävät liitteenä olevista taseista. Tilinpäätöksen osoittama alijäämä mk 1.970,09 ehdotetaan peitettäväksi sääntöjen perusteella lisäavustusrahojen varoista. Korkotuottoja on ollut mk 1.557,91. Lisäksi hallitus ehdottaa lisäavustusrahojen varoista erotettavaksi mk 4.000,— vuoden 1973 ylimääräisiä avustuksia varten. Näistä voivat sääntöjen 17 §:n mukaisesti päästä osallisiksi sairausavustuksen tarpeessa olevat kassan jäsenet.

Oy Dentaldepot Ab on lahjoittanut kassalle mk 200,—.

Rahastot

Avustuskassan rahastot ovat edellämainitun alijäämän peittämisen jälkeen seuraavat:

vararahasto mk 3.616,73
lisäavustusrahoista » 14.338,58

Yhteensä mk 17.955,31

Avustuskassan hallitus esittää jälleen toivomuksen, että Suomen Hammasteknikkojen Liiton jäsenet ottaisivat huomioon oman avustuskassansa olemassa olon ja liittymällä siihen jäseneksi käyttäisivät hyväkseen kassan tarjoamia etuja. Jo monet ovat huomanneet, miten edullista on kassan jäsenyys. Kassan jäsenmäärä on vielä vaatimaton verrattuna liiton nykyiseen jäsenvahvuuteen. Alkää unohtako liittymistänne uskomalla pysyvään terveyteen.

Helsingissä, 24. helmikuuta 1973.

Suomen Hammasteknikkojen
Liitto ry:n

AVUSTUSKASSA

Hallitus:

Mauno Elomaa
puheenjoht.
Ilmari Waarala
avust.kass.hoit.

Erkki Lappi
varapuh.joht.
E. O. Vuori
sihteeri



Edulliset

ACRON – keittoakryyli SIMPLEX- kylmäakryyli
keittoaika 20 min

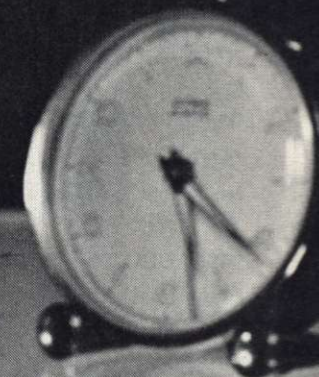
Pakkauskoot: 0,8 kg/0,4 l
4,0 kg/2,0 l
8,0 kg/4,0 l

Värit: pink
translucent
clear



HAMMASVALINE OY

Pohjoisesplanadi 25 A 00100 Helsinki 10, puh. 12 623



Kun omat lähtevät, astuvat kuvaan hammasteknikko ja
Sarodent Oy

Turku
Kauppiaskatu 11 C
Puh. 15 031
Pori
Gallen Kallelankatu 3 B 47
Puh. 15 921

PALVELEMME TEITÄ

Myynti:

00100 HELSINKI 10
Hammasväline Oy
Pohjoisesplanadi 25 A 90-12 623

55100 IMATRA 10
Rouva Leena Valokorpi
Tainionkoskentie 24 954-1370

40100 JYVÄSKYLÄ 10
Neiti Aino Piili
Kauppakatu 13 B 941-14 595

70100 KUOPIO 10
Rouva Tuula Antikainen
Kauppakatu 22 A 971-15 192

15110 LAHTI 11
Neiti Raili Kiviluoto
Vapaudenk. 8 A 28 918-44 232

90100 OULU 10
Rouva Marja Kantanen
Pakkahuoneenk. 12 981-22 570

28100 PORI 10
Rouva Sirkka-Liisa Peistala
Antinkatu 11 939-12 638

60100 SEINÄJOKI 10
Rouva Marja Pohto
Kauppakatu 11 A 10 964-22 570

33200 TAMPERE 20
Rouva Raija Kupsus
Hämeenkatu 26 A 4 931-26 927

20100 TURKU 10
Hammasväline Oy
Aurakatu 8 921-336 533
921-336 531

Huolto:

00810 HELSINKI 81
Niittaajankatu 12
Huoltop. P. Backman
90-12 623/45

Työnjoht. A. Heiskanen
90-12 623/45
molemmat myös suoraan
90-781 503

PAIKALLISMEKAANIKOT:

55100 IMATRA 10
Suomen Sähkötarvike
Herra Pekka Varis
Lappeentie 1 954-63 022

40100 JYVÄSKYLÄ 10
Sähkökorjaamo Are Oy
Herra Antti Immonen
Arenaukio 941-18 780

70100 KUOPIO 10
Sähköpaja K. Finne ja
Kumpp.
Työnjoht. Pentti Kontinen
Savonkatu 18 971-12 227

15110 LAHTI 11
Lahden Sähkö ja Kone
Herra Matti Kuvaja
Vesijärvenkatu 38 918-37 891

90100 OULU 10
Hammasväline Oy
Herra Raimo Karvonen
Pakkahuoneenk. 12 981-22 570

28120 PORI 12
Herra Aaltti Ahlgren
Kalevanpuisto 59 939-17 716

60100 SEINÄJOKI 10
Urka Oy
Mäkelänkatu 15 964-21 596

33200 TAMPERE 20
Ins.tsto Sähkötyö Oy
Herra Markku Sumanen
Hämeenkatu 28 931-33 777

20100 TURKU 10
Hammasväline Oy
Herra Jukka Sainio
Aurakatu 921-336 533
921-336 531

Helsinki 10 Pohjoisesplanadi 25 A
puh. 12 623
Turku, Aurakatu 8,
puh. 336 533



HAMMASVÄLINE OY

UUTTA KaVo'ita

Teknillinen käsikappale 290—292
Täysin uusi, ennen tuntematon rakenne. Tun-
nusomaista tälle käsikappaleelle on:

1. Pikapysäytys. Vaaraton, nopea instrumentin vaihto moottorin pyöriessä, instrumentin varmuuslukitus.
2. Sisäänrakennettu momenttikytin suojaa letkun vaurioitumasta ylikuormituksessa.
3. Käteen sopiva muotoilu.
4. Poraistukan irroitus puhdistusta varten vai-
vattomasti, ilman työkaluja.
5. Sisäänrakennettu pölysuoja.
6. Pitkäikäinen ja huoltovapaa.

Ka Vo 290

Moninkertainen kuulalaakerointi. Momenttikytin
25.000 kierrokselle.
Poraistukka 2,35 tai 3 mm

Ka Vo 292

Sama kuin 290, paitsi että on kiinteästi asennettu
moottorin letkuun.



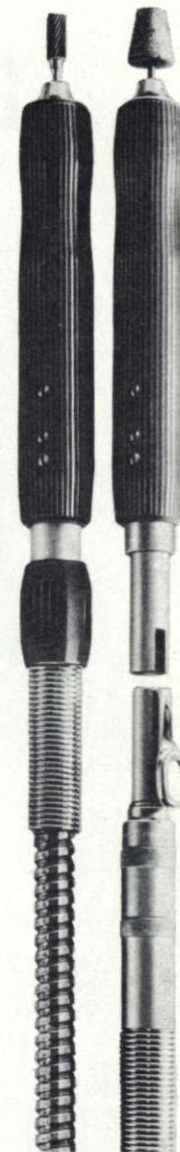
EWL



OY DENTALDEPOT AB

00130 Helsinki 13 Eteläranta 2, puh. 12 601

SARODENT OY TURUSSA JA PORISSA



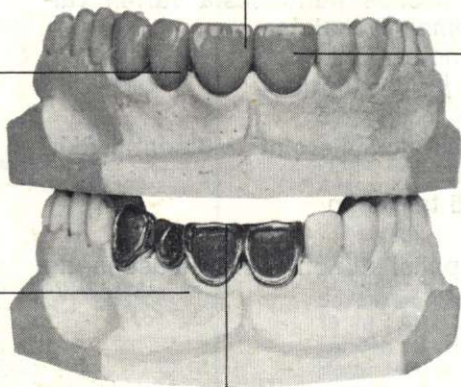
Kruunu- ja siltamateriaali.

DE TREY®

Biodent K+B75

Uudenlainen materiaali:
Tarkoin valikoitu polymeeri on
yhdistetty epäorgaanisiin aineisiin.

Loistava.
Posliinimaiset
kruunut ja sillat.
Siliinipistävän
homogeeni,
tiivis, sileä pinta.



Parhaat mahdolliset
fysikaaliset
ominaisuudet, esim.
50% parempi
kulutuskesto, kun
aikaisemmilla
materiaaleilla.

3 nestettä:
S (Special).
Vapaakäden täppä-
ykseen.
N (Normal).
Kyvetiteknikkaan.
K (Kallthärtend).
Kylmäpolymeeri.

Kirkkaat, syvät
Biodent värit,
myös ohuissa
kerroksissa.

Valkofluorisoiva.
Opalisoiva.
Tehdasvalmiit
korostusvärit.

Järkiperäiseen työskentelyyn
jokaisella menetelmällä.

Suomessa: Oy Dentaldepot Ab



Käytännölliset jauhe ja
nestepullot.
Saatavana täydellisinä
sekä yksittäispakkauksina.

De Trey Gesellschaft mbH
62 Wiesbaden · Postfach 541



oy **DENTALDEPOT** AB

00130 H:KI 13 ETELÄRANTA 2 PUH. 12 601

SARODENT OY TURUSSA JA PORISSA